



**INSTITUTO POLITÉCNICO DA GUARDA**  
**Escola Superior de Tecnologia e Gestão**

# PLANO DE ATIVIDADES

---

2012

Aprovado em:	30.11.2011	Por:	DIRETOR DA ESTG
Homologado em:		Por:	



Escola Superior de Tecnologia e Gestão  
Instituto Politécnico da Guarda

## Plano de Atividades 2012



O presente Plano de Atividades pretende dar cumprimento ao disposto na alínea h) do artigo 55º dos Estatutos do Instituto Politécnico da Guarda (IPG), sendo a sua elaboração da responsabilidade da Direção da Escola.

ESTG, 30 de Novembro de 2011

A Diretora da ESTG

A Subdiretora da ESTG

---

*(Profª. Doutora Maria Clara Silveira)*

---

*(Profª. Doutora Rute Abreu)*



## Índice

I.	Introdução .....	4
1.1.	Enquadramento, Missão e Estrutura .....	4
1.2.	Caracterização do ambiente interno e externo.....	7
1.3.	Oferta formativa em 2012 .....	11
II.	Objetivos e Estratégias para 2012 .....	12
III.	Atividades a desenvolver em 2012.....	13
3.1.	Formação .....	13
3.2.	Investigação e Desenvolvimento .....	14
3.3.	Relação com o meio envolvente .....	15
3.4.	Organização e Desenvolvimento Humano .....	16
3.5.	Infraestruturas.....	17
3.6.	Comunicação e Projeção Social .....	19
3.7.	Internacionalização e Mobilidade.....	20
IV.	Recursos de Suporte ao Desenvolvimento .....	23
	Recursos Humanos .....	23
	Recursos Financeiros .....	23
V.	Considerações Finais .....	24
VI.	Anexos.....	25



## I. Introdução

### 1.1. Enquadramento, Missão e Estrutura

#### Enquadramento

O Plano de Atividades para 2012 tem por base o modelo de Plano de Atividades constante do Decreto-Lei nº 183/96, de 27 de Setembro, que estabelece os princípios que devem ser seguidos na elaboração do plano e relatório anual de atividades para todos os Serviços e Organismos da Administração Pública.

Complementarmente, este plano de atividades responde às exigências das Grandes Opções do Plano para 2012-2015 no Ensino Superior no sentido de:

1. Melhorar a qualidade do sistema de ensino superior em Portugal, utilizando e, se necessário, aperfeiçoando e reforçando os instrumentos legislativos e regulatórios atualmente existentes;
2. Racionalizar a rede de instituições de ensino superior com vista a otimizar o uso dos recursos disponíveis e melhorar o ajustamento da oferta formativa às necessidades do País;
3. Melhorar as políticas de apoio social com vista a maior eficiência dos serviços e otimização no uso dos recursos públicos

E, ainda, segue os eixos e objetivos estratégicos do IPG, em conformidade com o Plano Estratégico 2010-2014.



Escola Superior de Tecnologia e Gestão  
Instituto Politécnico da Guarda

## Plano de Atividades 2012



A Missão da ESTG-IPG é:

**Integrar o ensino, a investigação aplicada e a prestação de serviços, num centro de inovação e saber-fazer com vocação euro-transfronteiriça, dirigida para a empregabilidade socialmente reconhecida.**

A Visão da ESTG-IPG é:

**Colocar diplomados nas organizações, com habilitações e competências que permitam a aprendizagem ao longo da vida.**

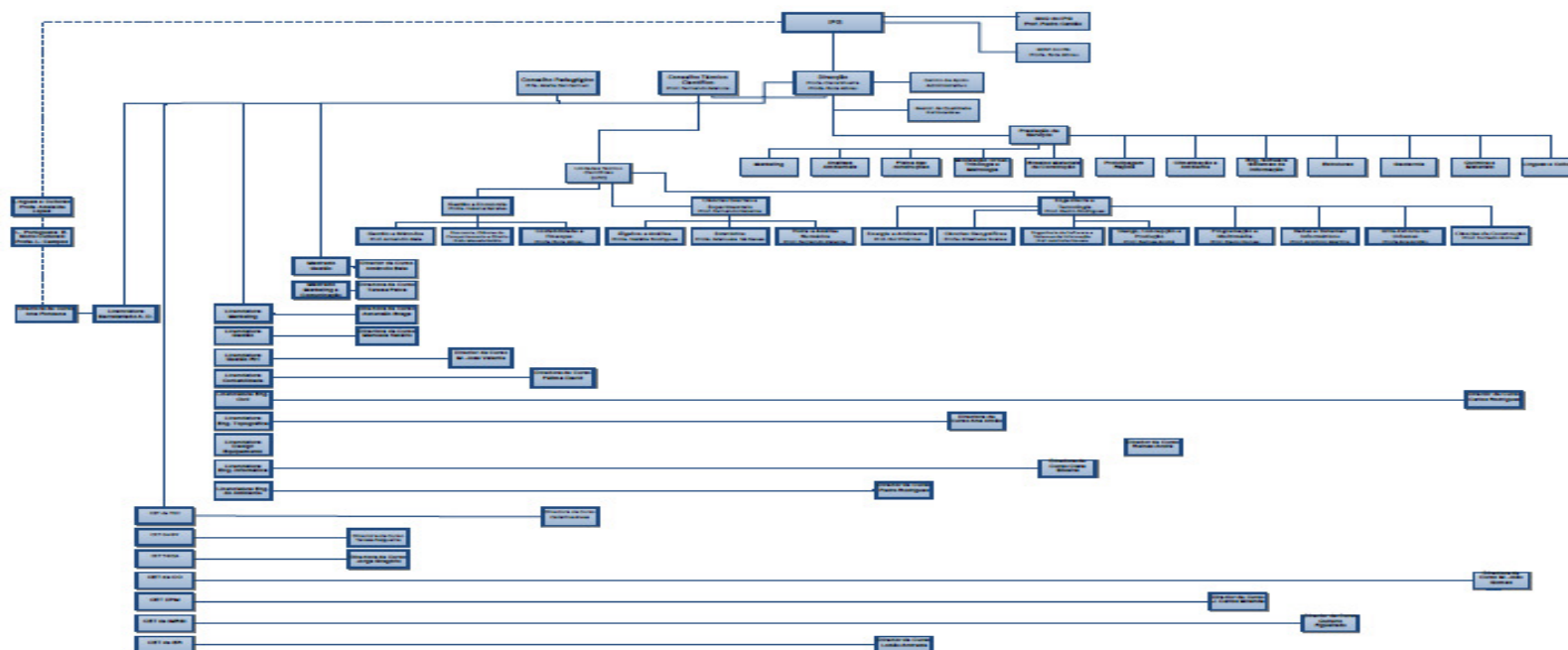
Os valores fundamentais da ESTG-IPG são:

- **Responsabilidade:** assumir os próprios actos;
- **Pluralismo:** alicerçar as relações entre *stakeholders*, congregando vontades, otimizando sinergias, sempre valorizando as diferenças,
- **Inovação:** promover novas abordagens, respondendo de modo crítico e criativo, aos desafios internos e externos, gerando valor acrescentado;
- **Equidade:** respeitar a pessoa, justiça social, igualdade de oportunidades, e protecção da diversidade cultural.



A Direção da ESTG-IPG procedeu a uma atualização do organograma da ESTG-IPG, conforme se apresenta na Figura 2, centrando-o na sua ação principal, em concreto nos Cursos e na Prestação de Serviços.

**Figura 1 – Organograma da ESTG-IPG**





## 1.2. Caracterização do ambiente interno e externo

- **Ambiente Interno** - Para 2012, a Direção da ESTG-IPG implementará o planeamento estratégico, em sequência das alterações do ambiente externo e após ter decorrido um ano do Despacho nº 83/P.IPG/2010, de 7 de Outubro, do Presidente do IPG, que nomeou como Diretora, a Prof. Doutora Maria Clara Silveira.

## Órgãos Académicos e Científicos

### 1. Conselho Pedagógico da ESTG-IPG

Em estreita parceria com a Presidente do Conselho Pedagógico da ESTG-IPG, Professora Doutora Maria del Carmen Ribeiro, pretende desenvolver um conjunto de ações que sejam necessárias no seu quadro de atuação.

### 2. Colaboração com o Conselho Técnico-Científico da ESTG-IPG

Em estreita parceria com a Presidente do Conselho Técnico-Científico da ESTG-IPG, Professora Doutora Maria José Valente, pretende desenvolver um conjunto de ações no sentido de consolidar a qualidade do ensino técnico-científico ministrado na Escola.

### 3. Colaboração com os Diretores de Curso da ESTG-IPG

A Direção da ESTG-IPG ao nível da estrutura académica e científica pretende desenvolver um conjunto de ações no sentido de consolidar a qualidade do ensino ministrado na Escola com Diretores de Curso:

#### 1. Mestrados

- Computação Móvel – Doutor Carlos Carreto
- Construções Cíveis – Doutor José Mayor Gonzalez
- Gestão – Doutor Amândio Baia
- Marketing e Comunicação – Doutora Teresa Paiva
- Sistemas Integrados de Gestão (Ambiente, Qualidade, Segurança, Responsabilidade Social) - Doutora Fátima David

#### 2. Licenciaturas

- Design de Equipamento – Doutor José Reinas André
- Engenharia do Ambiente – Doutor Pedro Rodrigues
- Engenharia Civil – Doutor Carlos Rodrigues
- Engenharia Informática – Doutora Maria Clara Silveira
- Engenharia Topográfica – Doutora Ana Antão
- Contabilidade – Doutora Fátima David
- Gestão – Doutora Manuela Natário
- Gestão dos Recursos Humanos – Doutora Maria José Valente
- Marketing – Doutora Fernando Neves
- Secretariado e Assessoria de Direção – Doutora Ana Fonseca



### 3. Cursos de Especialização Tecnológica

- 1- Tecnologias do Espetáculo (aguarda aprovação) - Mestre Milton Pinto
- 2- Automação, Robótica e Controlo Industrial – Doutor Adérito Alcaso
- 3- Técnico Especialista em Bioclimatismo (aguarda aprovação) – Doutor Pedro Rodrigues
- 4- Assistente de Arqueologia (aguarda aprovação) – Doutora Cecilia Rosa
- 5- Fiscalidade – Doutora Fátima David
- 6- Empreendedorismo (aguarda aprovação) – Doutora Rute Abreu
- 7- Modelos e Protótipos para Design – Doutor José Reinas André
- 8- Herbalismo – Mestre Paula Amaro
- 9- Tecnologia Mecatrónica – Doutor António Martins
- 10- Energias Renováveis – Mestre João Lobão Andrade
- 11- Desenvolvimento de Produtos Multimédia – Mestre José Carlos Miranda
- 12- Instalação e Manutenção de Redes e Sistemas Informáticos – Mestre José Quitério
- 13- Gestão de Vendas – Mestre Teresa Felgueira
- 14- Logística – Mestre Dina Teixeira
- 15- Técnicas de Contabilidade – Mestre Catarina Alves
- 16- Topografia e Sistemas de Informação Geográfica - Mestre Eufémia Patrício
- 17- Técnicas de Gestão de Qualidade e de Ambiente – Mestre Jorge Gregório
- 18- Aplicações Informáticas de Gestão – Mestre Celestino Gonçalves
- 19- Condução de Obra – Mestre Maria João Gomes
- 20- Tecnologia Mecatrónica (parceria com a NOVOTECNA)

### Gabinetes e Sistemas Complementares

O **Gabinete de Apoio à Direção** é composto pela Técnica Superior Cristina Rosa e pelas Assistentes Técnicas Fernanda Cruz e Isabel Augusto.

O **Gabinete de Cooperação Internacional na ESTG-IPG** e Erasmus (Incoming and Outgoing) é coordenado pela Prof. Doutora Maria Manuela Simões, dado o Despacho nº D.ESTG/008/10, de 11 de Novembro, da Diretora da ESTG-IPG.

O **Gabinete de Estágios e Saídas Profissionais do IPG** (GESP-IPG) é coordenado pela Prof. Doutora Rute Abreu, dado o Despacho nº 102/P.IPG/2010 do Presidente do IPG e, ainda, tem representante da ESTG-IPG a Docente Ester Amorim Nogueira Fernandes, dado o Despacho nº D.ESTG/012/10, de 22 de Dezembro, da Diretora da ESTG-IPG.

O **Gabinete para Avaliação e Qualidade do IPG** (GAQ-IPG) é coordenado pelo Prof. Pedro Cardão, dado o Despacho nº 101/P.IPG/2010 do Presidente do IPG. O membro designado pelo Conselho Técnico-Científico da ESTG-IPG para o Conselho para Avaliação e Qualidade é a Prof. Doutora Rute Abreu. A Diretora da ESTG-IPG indicou como interlocutor da ESTG-IPG nesse Gabinete a mesma Professora.





Os **sistemas complementares** da ESTG-IPG são os seguintes:

1. Sistema de Gestão da Qualidade (SGQ) encontra-se em fase de ajustamento entre o Sistema Interno de Garantia de Qualidade do IPG e o Processo NP ISO 9001: 2008 da ESTG.
2. Sistema de Gestão Documental (SGD) é gerido através de um sistema informático.
3. Sistema de Comunicação (SC) é assegurada através de reuniões, assembleias, despachos, comunicações internas, emails, ofícios, avisos, entre outras formas, sempre que se justifique, com todas as pessoas que estejam envolvidas, direta ou indiretamente no Sistema. Esta pode ainda ser feita por outros meios, nomeadamente, por telefone (VOip), fax e correio eletrónico ou placard e plataforma de e-learning (*Blackboard*).
4. Sistemas de Gestão de Recursos Humanos e Recursos Financeiros estão, no atual organograma do IPG, na dependência direta do Presidente do IPG.

## ➤ Ambiente Externo

### Gestão da Acreditação

Em 2012, a ESTG-IPG será objeto de Visitas de Acompanhamento da Agência de Acreditação e Avaliação do Ensino Superior (A3ES), para 4 licenciaturas:

- Engenharia Civil
- Engenharia Topografia
- Marketing
- Contabilidade

De momento, a ESTG-IPG encontra-se na fase de preparação do relatório de autoavaliação e seguida da Visita de Acompanhamento da A3ES.

### Gestão da Qualidade

No âmbito do quadro europeu do Ensino Superior e das novas mudanças na legislação portuguesa pressupõe-se que as Instituições de Ensino Superior (IES) devem promover a sua melhoria contínua e, por consequência, adotar políticas e Sistemas Internos de Gestão da Qualidade (SIGQ) formalmente estabelecidos e publicamente disponíveis. De facto, o artigo 34º do Regulamento n.º 1/2009 da Agência de Avaliação e Acreditação do Ensino Superior (A3ES) refere explicitamente que:

*“...no âmbito dos procedimentos de avaliação são tomados em consideração os sistemas internos de garantia de qualidade no âmbito da instituição de ensino superior interessada...”*.



O Sistema de Gestão de Qualidade (SGQ) foi, no mês de Novembro de 2011, objeto de uma Auditoria de Acompanhamento após a Emissão do Certificado do referido Sistema no âmbito da NP EN ISO 9001: 2008. O SGQ implementado na ESTG-IPG vem responder na íntegra ao referido, nomeadamente:

1. Educação superior e pós-graduada nas áreas de Tecnologia e Gestão;
2. Formação tecnológica pós-secundária.

Assim, para o ano 2012, a Política da Qualidade da ESTG-IPG fundamenta-se na busca contínua da melhoria e da excelência no processo de ensino/aprendizagem e na formação integral do ser humano, promovendo os valores indispensáveis ao exercício da cidadania e ao exercício de uma profissão, bem como a satisfação dos seus clientes internos e externos.

Para o ano 2012, o SGQ implementado na ESTG-IPG terá uma nova ferramenta informática da Wemake especificamente concebida para SIGQ-IPG em paralelo com o SGQ da INQnet. No Quadro 1 apresentam-se os quatro processos inerentes ao Sistema.

**Quadro 1 – Descrição dos Processos do SGQ da ESTG-IPG**

Tipo de Processo	Processo	Objetivo
Gestão	Gestão do Sistema	Assegurar a conformidade do sistema de gestão da qualidade com os requisitos da NP EN ISO 9001: 2008, avaliando a sua eficácia e promovendo a melhoria contínua do seu desempenho.
Operacional	Criação/Alteração de Cursos	Criar novos cursos; alterar planos de estudos e gerir conteúdos programáticos das unidades curriculares dos cursos.
	Ensino/Aprendizagem	Distribuição e/ou dispensa de serviço docente; Elaboração de horários; Gestão de alunos; Planear e implementar ações de ensino/aprendizagem-aulas. Calendarização de avaliações; Realização de estágios curriculares.
	Inserção na Vida Ativa	Inserir Estudantes, Diplomados e Ex-Estudantes da ESTG-IPG na sua vida ativa e acompanhar o percurso profissional, de formação e expectativas atuais e futuras, após a conclusão do curso.
Suporte	Aquisição de Bens e Serviços	Comprar bens e serviços para a ESTG-IPG.
	Informática	Gerir a infraestrutura e o parque informático da ESTG-IPG.
	Manutenção	Gerir a manutenção de instalações e equipamentos, necessária ao bom funcionamento da ESTG-IPG.
	Gestão de Recursos Humanos	Adequar o desempenho do pessoal docente e não docente às necessidades da ESTG-IPG.
Avaliação e Feedback	Avaliação e Qualidade	Caracterizar os estudantes e sua satisfação.



## 1.3. Oferta formativa em 2012

Todas as licenciaturas, mestrados e cursos de especialização tecnológica ministrados pela ESTG-IPG encontram-se adequados ao denominado Processo de Bolonha, nos termos previstos no Decreto-Lei nº 74/2006, de 24 de Março. E o nº 1 do artigo 7º da Lei nº 62/2007, de 10 de Setembro, refere que a Escola Superior de Tecnologia e Gestão (ESTG) deverá ser uma instituição de Ensino Superior globalmente orientada:

*“para a criação, transmissão e difusão da cultura e do saber de natureza profissional, através da articulação do estudo, do ensino, da investigação orientada e do desenvolvimento experimental”.*

Assim, no ano 2012, a ESTG-IPG terá a sua oferta formativa dividida em ciclos:

### 1. Mestrados

- Computação Móvel
- Construções Cíveis
- Gestão
- Marketing e Comunicação
- Sistemas Integrados de Gestão (Ambiente, Qualidade, Segurança, Responsabilidade Social)

### 2. Licenciaturas

- Design de Equipamento
- Energia e Ambiente
- Engenharia Civil
- Engenharia Informática
- Engenharia Topográfica
- Contabilidade
- Gestão
- Gestão dos Recursos Humanos
- Marketing
- Secretariado e Assessoria de Direção

### 3. Cursos de Especialização Tecnológica

- 1- Tecnologias do Espetáculo
- 2- Automação, Robótica e Controlo Industrial
- 3- Técnico Especialista em Bioclimatismo
- 4- Assistente de Arqueologia
- 5- Fiscalidade
- 6- Empreendedorismo
- 7- Modelos e Protótipos para Design
- 8- Herbalismo
- 9- Tecnologia Mecatrónica
- 10- Energias Renováveis
- 11- Desenvolvimento de Produtos Multimédia
- 12- Instalação e Manutenção de Redes e Sistemas



- 13- Gestão de Vendas
- 14- Logística
- 15- Técnicas de Contabilidade
- 16- Topografia e Sistemas de Informação Geográfica
- 17- Técnicas de Gestão de Qualidade e de Ambiente
- 18- Aplicações Informáticas de Gestão
- 19- Condução de Obra
- 20- Tecnologia Mecatrónica (parceria com a NOVOTECNA)

## II. *Objetivos e Estratégias para 2012*

A ESTG-IPG tem um planeamento estratégico para 2012 e utiliza-o, desde logo, para clarificar e consensualizar a estratégia comunicada aos seus colaboradores, alinhando as metas das UTC e pessoais com ela, bem como associando objetivos com ações e respetivo orçamento. Acresce ainda, que é possível identificar e alinhar as iniciativas, realizar revisões periódicas e sistemáticas, obtendo outputs e outcomes que aprofundam o conhecimento da estratégia e o processo de melhoria continua. Neste sentido, os objetivos e estratégias definem genericamente o que fazer, para cumprir a missão, atingir a visão, respeitar os valores, tendo em conta a envolvente da organização. Desde logo, segundo a Figura 2 resultaram para a ESTG-IPG 3 vetores estratégicos:

**Figura 2 – Vetores Estratégicos da ESTG-IPG**





## III. Atividades a desenvolver em 2012

### 3.1. Formação

EIXOS ESTRATÉGICOS	OBJETIVOS ESTRATÉGICOS
I: <b>FORMAÇÃO</b>	<p>Desenvolver um ensino de qualidade e condições adequadas de formação, na perspetiva de Bolonha.</p> <p>Desenvolver uma cultura de avaliação e de qualidade.</p> <p>Organizar, de forma integrada, a oferta formativa em função do Espaço Europeu de Educação Superior e das necessidades da sociedade.</p> <p>Desenvolver a formação integral dos estudantes e facilitar a inserção na vida ativa.</p>

#### **Alargamento e reforço da integração de conhecimentos e competências nas UCs -**

Para 2012, a Direção da ESTG-IPG promoverá a realização de atividades extra curriculares (seminários, jornadas e conferências) e ações de formação no âmbito dos cursos; verificará a garantia das condições científicas, pedagógicas e organizacionais que facilitam a concretização dos objetivos dos planos de estudos e, ainda, reduzirá os problemas de insucesso através de uma duplicação da oferta das UC ao mesmo tempo que desenvolverá programas específicos de apoio, recuperação e reorientação, mas sem abdicar dos níveis de exigência e qualidade próprios da instituição.

**Garantir um aumento da oferta formativa de CET da ESTG-IPG** - Para 2012, a Direção da ESTG-IPG consolidará os Cursos de Especialização Tecnologia na oferta formativa da ESTG-IPG garantindo uma maior oferta formativa de CET que implicará a criação e a implementação de Novos CET que respondam às necessidades de trabalho das empresas e entidades de âmbito regional e nacional.

**Colaboração com o GESP-IPG** - A Direção da ESTG-IPG facilitará a inserção na vida ativa dos seus estudantes através do GESP-IPG que continua os seus objetivos estruturais dirigidos para: Dinamizar o Projeto e-Gesp@IPG; Dinamizar a inserção de estudantes no mercado de trabalho; Apoiar a estudantes, diplomados e antigos estudantes; Promover os estágios e projetos aplicados e, ainda, empregos e inserção profissional; Promover acordos e parcerias com diferentes entidades e empresas; Promover o Observatório de Emprego e de Entidades; Promover a Biblioteca Digital do IPG; e Dinamizar diversas ações de formação.



## 3.2. Investigação e Desenvolvimento

EIXOS ESTRATÉGICOS	OBJETIVOS ESTRATÉGICOS
II:  <b>INVESTIGAÇÃO E DESENVOLVIMENTO</b>	<p>Promover a investigação científica, contribuindo para que o Instituto se afirme como um polo de conhecimento e inovação.</p> <p>Definir principais linhas de Investigação Aplicada.</p> <p>Prática continuada de atividades de investigação e desenvolvimento, otimizando sinergias internas e em articulação e colaboração com a comunidade, no âmbito de alianças estratégicas ou Redes de Conhecimento.</p> <p>Produzir, transferir e divulgar conhecimentos e tecnologia.</p>

A transferência de investigação aplicada, conhecimentos e tecnologia para a Comunidade pode ser induzida com:

**Spin-off MAGICKEY** – A Direção da ESTG-IPG considera que em 2011 foi dado o grande passo de constituição da 1ª *spin-off* da ESTG-IPG. No ano 2012, esta empresa de que é sócio-gerente o Prof. Luís Figueiredo deve manter a dinâmica que adquiriu nos últimos anos ao reforçar a sua atividade em duas vertentes fundamentais, mas complementares entre si: divulgação e instalação das soluções já desenvolvidas; e desenvolvimento de novas soluções.

**Projeto ROBÔ-BOMBEIRO** – Durante o mês de Julho de 2012 será realizado o Concurso Nacional de Robô Bombeiro organizado pela UTC de Informática e coordenado pelo Prof. Doutor Carlos Carreto, proporcionando um evento extracurricular, onde os estudantes (de vários níveis de ensino) podem colocar em prática os conhecimentos multidisciplinares tipicamente adquiridos em cursos de informática/eletrónica.

**Transferência de Investigação Aplicada** - A Direção da ESTG-IPG incentivará a difusão externa do conhecimento, a nível nacional e internacional e realizará protocolos para o efeito.



### 3.3. Relação com o meio envolvente

EIXOS ESTRATÉGICOS	Objetivos estratégicos
III:  <b>RELAÇÃO COM O MEIO ENVOLVENTE</b>	<p>Desenvolver e consolidar serviços que promovam respostas inovadoras.</p> <p>Aprofundar as relações externas com Instituições político-administrativas, municipais, académicas, empresariais e a sociedade civil para reforçar a nossa capacidade de intervenção.</p>

**Desenvolver e consolidar serviços** - A Direção da ESTG-IPG procurará junto dos Docentes envolvidos na prestação de serviços, uma nova dinâmica organizacional, científica e técnica, nomeadamente :

- Laboratório de Física das Construções;
- Laboratório de Análises Ambientais;
- Laboratório de Prototipagem Rápida;
- Laboratório de Modelação Virtual, Tribologia e Metrologia;
- Laboratório de Ensaio de Materiais de Construção;
- Laboratório de Engenharia de Software e Sistemas de Informação;
- Laboratório de Química e Materiais;
- Laboratório de Estruturas;
- Laboratório de Climatização e Ambiente;
- Laboratório de Geotecnia;
- Laboratório de Marketing;
- Laboratório de Ciências Geográficas,
- Laboratório de Responsabilidade Social,
- Centro Interativo de Línguas e Culturas.

**Promoção da Visibilidade** - A Direção da ESTG-IPG tem aprofundado as relações externas com Instituições político-administrativas, municipais, académicas, empresariais e sociedade civil de forma a reforçar a sua capacidade de intervenção. Assim, a transmissão, a análise crítica e a difusão de todo o trabalho desenvolvido na ESTG-IPG no domínio da tecnologia e da gestão, quer através do ensino, da investigação, e da prestação de serviços à Comunidade, vem consolidar a imagem de que a ESTG-IPG contribui de forma ativa para o desenvolvimento económico e social da região Euro-transfronteiriça na qual se situa, bem como na defesa e na promoção de uma política de responsabilidade social assente na disseminação de conhecimentos e na conferência competências.



## 3.4. Organização e Desenvolvimento Humano

EIXOS ESTRATÉGICOS	Objetivos estratégicos
IV: <b>ORGANIZAÇÃO E DESENVOLVIMENTO HUMANO</b>	<p>Lançamento de um programa de modernização administrativa e técnica do IPG e de qualificação do seu corpo de funcionários não docentes.</p> <p>Implementar um sistema de gestão de pessoas que as coloque no centro da decisão.</p> <p>Existência de mecanismos necessários da avaliação da atividade docente, que inclua as atividades pedagógicas, de investigação e prestação de serviços à comunidade e ainda de gestão institucional.</p> <p>Fazer do Instituto uma organização e não apenas um conjunto de escolas, promovendo a centralização de serviços, processos ou funções numa perspetiva de obtenção de melhor otimização de recursos e eficácia.</p>

**Colaboração com as UTC e as Áreas Disciplinares do IPG** - A Direção da ESTG-IPG irá desenvolver um conjunto de acções, de modo a implementar um sistema de gestão de pessoas que as coloque no centro da decisão dentro das suas atividades pedagógicas, de investigação e prestação de serviços à comunidade e, ainda, de gestão institucional, em estreita parceria com os Coordenadores das UTC e Coordenadores das áreas disciplinares, nomeadamente:

1. Ciências Exatas e Experimentais - Prof. Doutor Fernando Valente
  - a. Álgebra e Análise, Prof. Natália Rodrigues;
  - b. Estatística, Prof. Manuela Figueira;
  - c. Análise Numérica e Física, Prof. Doutor Fernando Valente.
2. Engenharia e Tecnologia - Prof. Doutor Pedro Rodrigues
  - a. Energia e Ambiente, Prof. Doutor Rui Pitarma;
  - b. Ciências Geográficas, Prof. Elisabete Monteiro;
  - c. Design, Conceção e Produção, Prof. Doutor José Reinas André;
  - d. Infraestruturas urbanas, Prof. José Gonzalez;
  - e. Ciências da Construção, Prof. Furtado Gomes.
3. Gestão e Economia - Prof. Helena Saraiva
  - a. Gestão e Métodos, Prof. Doutor Amândio Baia;
  - b. Economia, Direito e Ciências do Comportamento, Prof. Doutora Manuela Natário;
  - c. Contabilidade e Finanças, Prof. Vitor Simões.





4. Informática - Prof. Doutor Martins da Fonseca
  - a. Engenharia Software e Sistemas de Informação, Prof. Doutor José Fonseca;
  - b. Redes e Sistemas Informáticos, Prof. António Martins;
  - c. Programação e Multimédia, Prof. Paulo Nunes.
5. Línguas e Culturas - Prof. Doutora Luísa Campos;
  - a. Língua Portuguesa Estudos Socioculturais - Prof. Doutor Mário Meleiro;
  - b. Línguas Estrangeiras – Prof. Doutor Samuel Best.
6. Educação, Prof. Doutora Filomena Velho
7. Artes e Expressões, Prof. Doutora Rosário Santana
8. Comunicação, Prof. Doutor Joaquim Brigas

**Sistema de Avaliação de Desempenho Docente** – Em 2012 será concluído o segundo período de Avaliação de Desempenho Docente.

**Programa de Apoio a Formação Avançada de Docentes do Ensino Superior Politécnico (PROTEC)** – Os docentes bolseiros no âmbito do programa PROTEC mantêm a situação ao que ficaram vinculados na data da candidatura ao referido programa, porém constatou-se que o Programa PROTEC não acautelou no seu orçamento o valor atribuído ao IPG e, consequentemente, ocorreu inexistência de verbas para a ESTG.



## 3.5. Infraestruturas

EIXOS ESTRATÉGICOS	Objetivos estratégicos
V: <b>INFRAESTRUTURAS</b>	Assegurar infraestruturas adequadas ao desenvolvimento das Escolas e à excelência da qualidade da formação.  Elaborar um Plano de Infraestruturas que preveja as necessidades de crescimento do Campus e que garanta a versatilidade dos edifícios.

**Sistema de Garantia de Qualidade** – A Direção da ESTG-IPG continua no processo de certificação do Sistema de Gestão da Qualidade implementado na ESTG-IPG baseado na Norma NP EN ISO 9001: 2008 e, no curto prazo, desenvolver as seguintes iniciativas: Acreditação de ensaios no LABMIA e LABFIC; e Auxiliar em todas as suas atividades de consolidação do SIGQ.

**Programa Gabinetes ZEN** - A Direção da ESTG-IPG irá desenvolver um controlo ao arquivo inativo guardado nos gabinetes dos docentes da ESTG-IPG, criando deste modo um ambiente de harmonia e aumentando o espaço disponível para arquivo ativo.

**Controlo de Inventário** - A Direção da ESTG-IPG irá desenvolver um controlo total de todos os seus equipamentos e infraestruturas ao nível do Inventário, quer de bens móveis, quer de bens imóveis, com a consequente reafecção ou abate, quando devidamente comprovado.

**Plano de Prevenção de Equipamentos e Infraestruturas** - A Direção da ESTG-IPG pretende, naturalmente, com a colaboração dos Serviços Centrais de Manutenção do IPG desenvolver um plano de prevenção anual de todos os seus equipamentos e infraestruturas.

**Plano de Controlo ao nível de Higiene** - A Direção da ESTG-IPG irá desenvolver um controlo ao nível da higiene de todos os seus equipamentos e infraestruturas, bem como o respetivo plano de prevenção de erros ou falhas.



## 3.6. Comunicação e Projeção Social

EIXOS ESTRATÉGICOS	Objetivos estratégicos
VI: <b>COMUNICAÇÃO E PROJEÇÃO SOCIAL</b>	<p>Aperfeiçoar o sistema de comunicação interna e externa.</p> <p>Consolidar o IPG como uma Instituição de interesse e de qualidade reconhecida.</p> <p>Reforço da identidade IPG e a construção de uma imagem comum forte, moderna e clara no que respeita aos objetivos da instituição e aos seus traços distintivos.</p>

**Sistema de Comunicação** - A estrutura de comunicação externa da ESTG-IPG está dependente do Gabinete de Informação e Comunicação (GIC-IPG), pelo que urge reestruturar e aperfeiçoar o seu funcionamento, de modo a interpretar as diferenças da ESTG-IPG face ao todo que é o IPG. A necessidade de concentração na promoção da oferta formativa, de modo particular, nas licenciaturas, por um lado, e CET e mestrados, por outro lado, exige uma atuação mais profissional e dinâmica.

Nesse sentido, a Direção da ESTG-IPG pretende para 2012 uma atuação centrada:

**Consolidação da marca ESTG-IPG** numa identidade e semântica alicerçadas numa política de comunicação mais agressiva e direcionada para o público-alvo. Como resultados, pretende dar-se coerência a todos os canais e vetores de comunicação, bem como alinhar todos os Diretores de Curso, Docentes, Discentes e Funcionários, em torno dos planos estabelecidos para a sua concretização.

**Sustentabilidade da comunicação, interna e externa**, através de redução da quantidade de material impresso (diminuindo custos e desperdício) pelo aumento da quantidade de informação disseminada através da internet no site institucional do IPG e da ESTG-IPG, sites de colaboração, dinâmica das redes sociais (i.e., Facebook) e a exploração do potencial da plataforma elearning, e-gesp, repositório aberto com a Biblioteca Digital, entre outros.



## 3.7. Internacionalização e Mobilidade

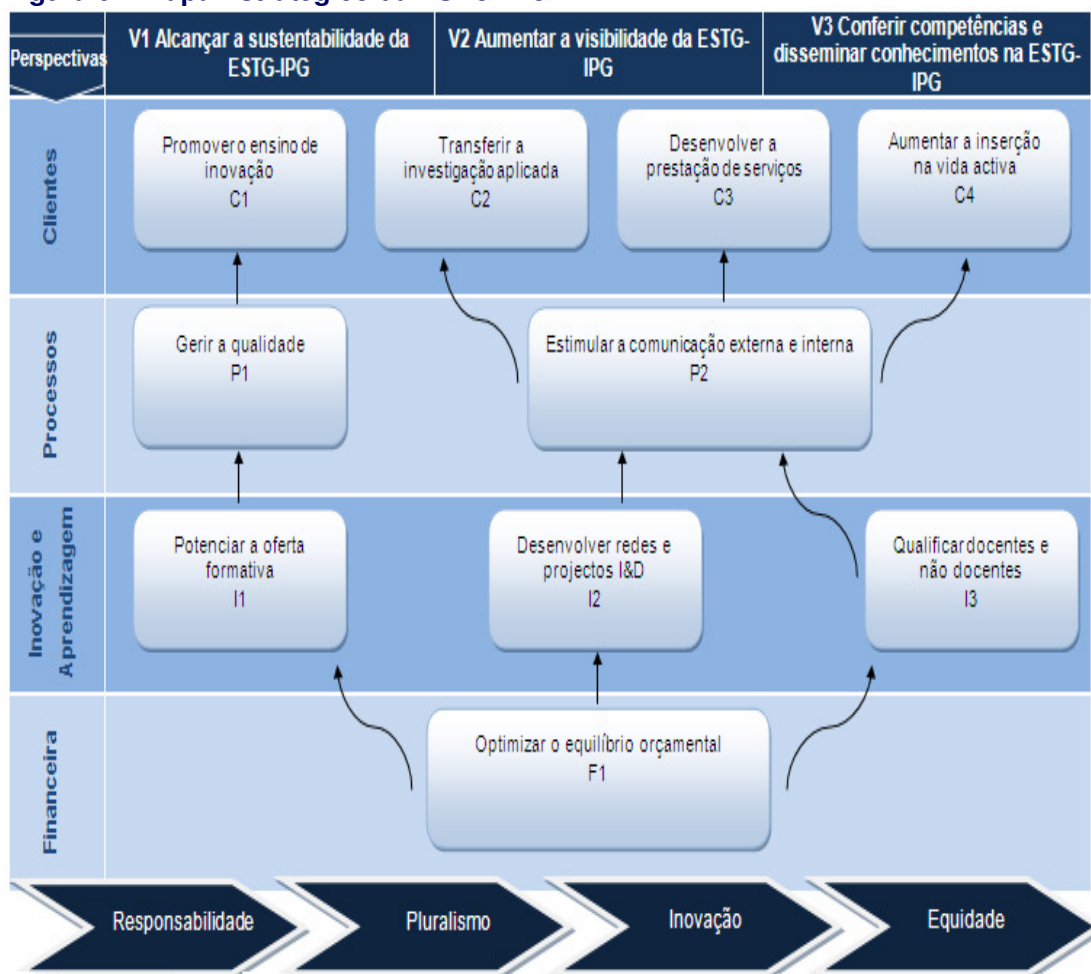
EIXOS ESTRATÉGICOS	Objetivos estratégicos
VII: <b>INTERNACIONALIZAÇÃO E MOBILIDADE</b>	Desenvolver redes e projetos de cooperação. Promover a mobilidade internacional das pessoas e dos saberes.

**Redes de Conhecimento** - A Direção da ESTG-IPG irá procurar envolver os seus Docentes em práticas continuadas de atividades de investigação e de desenvolvimento, de modo a otimizar sinergias internas e a articular as mesmas com a Comunidade, a nível nacional e internacional, no âmbito de alianças estratégicas quer com Instituições quer com Empresas.

**Promoção da Mobilidade** - A Direção da ESTG-IPG continuará a promover a mobilidade de Discentes, Docentes e Funcionários, dado ser uma etapa para procurar novas ideias e novas experiências de ensino. Esta promoção permitirá potenciar a sua criatividade e inovação nas Unidades Curriculares que se propõe criar mais-valias, dado que baseiam o conhecimento e competências em domínios mais competitivos e dinâmicos. Para o ano de 2012, o Gabinete de Mobilidade e Cooperação (GMC) continua os seus objetivos estruturais dirigidos para a ESTG-IPG, nomeadamente a promoção da mobilidade, procurando um justo equilíbrio do custo entre todos os envolvidos.

Face ao exposto, apresenta-se na Figura 6 o mapa estratégico da ESTG-IPG, com a distribuição dos dez objetivos pelas quatro perspetivas da ESTG-IPG.

**Figura 6 – Mapa Estratégico da ESTG-IPG**



Os objetivos, correlacionados entre si, têm como características essenciais: a clareza; a concisão; a ambição; e a alcançabilidade. Estes objetivos são definidos para cumprir a missão, respeitar os valores e ter como fim atingir a visão. Além disso, a definição dos objetivos corresponde a cada uma das perspetivas: clientes; processos; inovação e aprendizagem; e financeira (como se apresenta no Quadro 4).

**Quadro 4 – Descrição dos Objetivos por Perspetiva da ESTG-IPG**

Perspetiva	Ref.	Objectivos	Descrição
<b>Clientes</b>	C1	Promover o ensino de inovação	Notabilizar o ensino percebido pelo discente, através da formulação de um novo conceito de Escola, domínio técnico e científico disponibilizado pela Escola, bem como novos processos de ensino e ferramentas pedagógicas ( <i>elearning</i> )
	C2	Transferir a investigação aplicada	Elaborar, difundir e atualizar permanentemente um portfólio de investigação aplicada, divulgação de estudos e trabalhos para o exterior no qual se descrevam as competências e capacidades dos grupos de investigação e dos laboratórios das Escolas
	C3	Desenvolver a prestação de serviços	Diversificar as fontes de financiamento através do encontro de parceiros estratégicos, reinventando a forma de trabalhar e colaborar com os <i>stakeholders</i>
	C4	Aumentar a inserção na vida ativa	Aprofundar as relações externas com o mercado de trabalho reforçando a capacidade de colocação de discentes e diplomados
<b>Processos</b>	P1	Gerir a Qualidade	Consolidar e manter o Sistema ISO 9001:2008 da ESTG-IPG. Paralelamente, criar, implementar e manter o SIGQ nas Escolas, que permite consolidar o processo de melhoria contínua do IPG.
	P2	Estimular a comunicação externa e interna	Aumentar a visibilidade e notoriedade da ESTG-IPG, promovendo os cursos, os serviços e os produtos inovadores e a redução da assimetria de informação interna
<b>Inovação e Aprendizagem</b>	I1	Potenciar a oferta formativa	Identificar as necessidades de novas formações e reestruturação das existentes adequando a aprendizagem ao longo da vida na ESTG-IPG
	I2	Desenvolver redes e projetos de I&D	Afirmar as áreas estratégicas de investigação aplicada e promoção da mobilidade numa região euro-transfronteiriça
	I3	Qualificar docentes e não docentes	Consolidar a qualidade do processo formativo dos docentes através da concretização de graus e dos não docentes através da formação profissional
<b>Financeira</b>	F1	Otimizar o equilíbrio orçamental	Maximizar a receita gerada, efetivamente recebida através da prestação de serviços realizados e minimizar as despesas através do aumento da produtividade da média anual do serviço docente



#### *IV. Recursos de Suporte ao Desenvolvimento*

##### **Recursos Humanos**

A Direção da ESTG-IPG reconhece no seu corpo docente um capital intelectual muito valioso, cuja maior qualificação trouxe, e traz, um esforço acrescido a toda a comunidade escolar. Nesse sentido, a Direção da Escola procurará continuar a lutar contra os condicionalismos orçamentais de forma a não desperdiçar o investimento que tem sido feito nos docentes e na respetiva formação.

A Direção da ESTG-IPG defende a consolidação do seu mapa de pessoal através da abertura progressiva dos lugares de quadro para a categoria de Professores Coordenadores, por forma a incentivar o desenvolvimento da qualidade da investigação realizada e das carreiras profissionais. Contudo, no novo quadro legal será concretizada a proposta ao Presidente do IPG, de abertura em 2011 de 4 lugares para a categoria de Professores Coordenadores distribuídos por diferentes áreas disciplinares, bem como irá logo que seja possível encontrar novas perspetivas, contribuindo também tal decisão para a melhoria global dos níveis de satisfação do corpo docente.

##### **Recursos Financeiros**

Os recursos financeiros estão diretamente dependentes do Presidente do IPG, pelo que neste plano de atividades da ESTG-IPG para o ano 2012 os mesmos não são objeto de registo, sendo de assinalar a total sintonia e alinhamento da Direção da ESTG-IPG com o Presidente do IPG.



### V. *Considerações Finais*

O desenvolvimento sustentado do País e, muito especialmente, da região da Guarda, passa pelos benefícios induzidos da ESTG-IPG, nomeadamente: ao contribuir para a melhoria quantitativa e qualitativa da educação (não massificada), criando novas oportunidades de acesso ao Ensino Superior; contenção do êxodo da população jovem, candidata aos estudos superiores, invertendo-se mesmo o fluxo migratório; fixação de um corpo científico e técnico altamente qualificado (apostado na especialização), necessário ao desenvolvimento económico, social e cultural da região; apoio a serviços e indústrias já implementadas e à criação de outras, quer através da colaboração do pessoal docente e técnico como da utilização da estrutura laboratorial e documental; e viabilização da implementação de equipamentos sociais como resultado do aumento demográfico.

Assim, este plano de atividades para 2012, permitiu, com total liberdade, construir uma estratégia que se afigurou para a Direção da ESTG-IPG como essencial para alcançar a sua sustentabilidade, aumentar a sua visibilidade e a prerrogativa de conferir competências e disseminar conhecimentos entre os seus discentes. Contudo, este plano de atividades da ESTG-IPG para 2012 será consolidado no IPG, revelando-se uma peça importante no *puzzle* do planeamento estratégico do IPG, já que o mesmo não é o resultado final do processo, mas sim o início de um processo de melhoria contínua que se consolida diariamente na prossecução do Sistema de Gestão de Qualidade baseado na ISO 9001: 2008 e no Sistema Interno de Garantia de Qualidade, auxiliando de modo efetivo a gestão estratégica da ESTG-IPG e do IPG, nomeadamente através da comunicação da estratégia da instituição junto dos seus colaboradores.

Como conclusão prospetiva, a Direção da ESTG-IPG considera essencial, para o sucesso da implementação do presente plano de atividades, a cooperação e envolvimento de todos os *stakeholders*.

**Assim, a ESTG-IPG é uma Escola de todos e para todos!**





Escola Superior de Tecnologia e Gestão  
Instituto Politécnico da Guarda

## Plano de Atividades 2012



### VI. Anexos



Escola Superior de Tecnologia e Gestão  
Instituto Politécnico da Guarda

## Plano de Atividades 2012



### 3.1. Formação

Indicadores de Formação prevista (inclui todos os docentes que durante o ano previsivelmente prestarão serviço na UTC)	UTC				
	GE	CEE	LC	Informática	ET
Nº de Profs Coordenadores ou equiparados	2	1	2	1	2
Nº de Profs Adjuntos ou equiparados	18	10	5	8	19
Nº de Assistentes ou equiparados	12	6	1	7	17
Nº Docentes em tempo parcial	5				5
Previsão do Nº de docentes que estarão em doutoramento	12	10	1	10	21
Previsão do Nº docentes que deverão iniciar a formação em doutoramento	1	2	1		
Previsão do Nº de docentes que deverão concluir a formação em doutoramento	2		1	1	1
Novos Cursos de Mestrado da UTC					
Novos Cursos de Licenciatura da UTC					
Novos Cursos do CET da UTC		CET em Estatística Aplicada e Fiabilidade	CET em Secretariado Clínico		
Novos Cursos não conferentes de grau da UTC					



Escola Superior de Tecnologia e Gestão  
Instituto Politécnico da Guarda

## Plano de Atividades 2012



### 1.2. Investigação e Desenvolvimento

Indicadores de I&D	UTC									
	GE		CEE		LC		Informática		ET	
	N.º docentes		N.º docentes		N.º docentes		N.º docentes		N.º docentes	
Previsão das conferências /congressos a assistir sem apresentação de comunicação	5 (Portugal)									
Descrição	+									
	2									
	(Estrangeiro)									
Previsão das Conferências/ congressos a assistir com apresentação de comunicação	13 (Portugal)		2(Portugal)		1 (Portugal)		3 (Portugal)		4(Portugal)	
	+		+		+		+		+	
	10(Estrangeiro)		2(Estrangeiro)		3(Estrangeiro)		5(Estrangeiro)		6(Estrangeiro)	
Previsão de Ações de formação e Actualização Pedagógica a frequentar	15 (Portugal)						6 (Portugal)		3(Portugal)	
Previsão de artigos/revistas/livros a publicar	5 (Portugal)		1 (Portugal)						3(Portugal)	
	+		+						+	
	5		1(Estrangeiro)						10(Estrangeiro)	
	(Estrangeiro)									
Previsão de Projetos de Investigação a desenvolver	3 (Portugal)		4(Portugal)						4(Portugal)	
									+	
									1 (Estrangeiro)	
Previsão de Protocolos de Colaboração em Redes e Parcerias Integrados em Projetos de Investigação a desenvolver					1(Portugal)					
Previsão de Apresentações Oraís e Posters em Eventos Científicos de carácter nacional ou internacional a desenvolver	2 (Portugal)		2 (Portugal)						1 (Portugal)	
	+								+	
	1								3(Estrangeiro)	
	(Estrangeiro)									
Edição de Material Didático de carácter nacional ou internacional a desenvolver	1 (Portugal)		2 (Portugal)				1 (Portugal)			
Previsão de Realização de Eventos Científicos de carácter nacional ou internacional a desenvolver	1 (Portugal)				1 (Portugal)		3			
Previsão de Participação como Membro de Comissões Científicas de Eventos Científicos de carácter nacional ou internacional a desenvolver	1				2 (Portugal)		1 (Portugal)			
	(Estrangeiro)						+			
							1(Estrangeiro)			



Escola Superior de Tecnologia e Gestão  
Instituto Politécnico da Guarda

## Plano de Atividades 2012



### 3.3. Relação com o meio envolvente

Indicadores de Relação com o meio envolvente	GE					Previsão de custos	Previsão do Nº de dias
	Descrição	Localidade	Cursos abrangidos	Previsão de custos	Previsão do Nº de dias		
Visitas de estudo promovidas pelos docentes da UTC	Empresa a definir- Ana Oliveira	Área de Guarda	Gestão/MKT	100€	1	Aluguer de autocarro do IPG	1
	Instituição Bancária – Artemisa Borges	Guarda	Marketing		1	Utilização do autocarro do IPG	1
	Empresa a definir –Artemisa Borges		GRH		1		1
	Visita de estudo à empresa ROOF – Elisa Figueiredo	Covilhã	GRH	Custos de transporte (autocarro do IPG)	1		1
	Contato com a realidade empresarial – Francisco Tomé	Distrito da Guarda	3 cursos		1		1
	Instituição Bancária – Teresa Felgueira	Guarda	Marketing		1		
	Descrição	Localidade	Cursos abrangidos	Previsão do Nº de dias			
	Visita de Estudo à Barragem do Caldeirão	Guarda	Engenharia Topográfica e CET de Topografia e SIG	Uma tarde (9 de Janeiro de 2012)			
	Visita de estudo a uma obra de Vias de Comunicação na Região Centro, caso haja nesta região e neste período alguma a decorrer. (Abril/Maio de 2011)	Região Centro	Engenharia Topográfica	1 dia Abril/Maio de 2012			
	Visita de estudo ao Aterro sanitário, Central de compostagem e Estação de triagem da Cova de Beira	Fundão	Engenharia do Ambiente	0,5			
	Visita de estudo à Estação de Tratamento de Águas (ETA) do Caldeirão	Guarda	Engenharia do Ambiente	0,5			
	Museu do Prado e Thyssen	Madrid	Design de Equipamento				



Escola Superior de Tecnologia e Gestão  
Instituto Politécnico da Guarda

## Plano de Atividades 2012



Palestras/Sessões Técnicas/Seminários organizados por iniciativa dos docentes da UTC	UTC							
	GE				CEE			
	Descrição	Palestrante/Em presa	Cursos abrangidos	Previsão de custos	Descrição	Palestrante/Empr esa	Cursos abrangidos	Previsão de custos
	Os instrumentos Financeiros	BPI	Contabilidade e Gestão	250€	I Ciclo de Seminários Física Aplicada	Paulo Vieira		
					VII Ciclo de Seminários de Matemática	Paulo Viera		
					Tertúlias sobre Inteligências Artificial	Paulo Vieira		
					VII ciclo de seminários de Matemática	José Miguel Salgado	todos	
					Tardes da Matemática - ESTH	José Miguel Salgado		
	LC				ET			
	Descrição	Palestrante/Em presa	Cursos abrangidos	Previsão de custos	Descrição	Palestrante/Empresa	Cursos abrangidos	
	Workshop sobre Procura de Emprego	Ana Fonseca	Todos		IV JORNADAS DE ENGENHARIA TOPOGRÁFICA (Organização conjunta com Ordem dos Engenheiros - Região Centro com a Área Disciplinar de Ciências Geográficas)	Palestrantes/especialistas nas áreas das Ciências da Informação Geográfica. Prevê-se também a participação de empresas de equipamento topográfico e de desenvolvimento e comercialização de software específico das áreas das ciências geográficas	Engenharia Topográfica CET de Topografia e SIG e áreas afins (Engenharia Civil Engenharia do Ambiente e Pós Graduação em SIG)	
	Workshop sobre Escrita de Relatórios	Ana Fonseca	Todos		Seminário referente às unidades curriculares de Cadastro e Legislação e Sistemas de Informação Geográfica da Licenciatura em Engenharia Topográfica	A definir	Engenharia Topográfica	
	Workshop sobre Leitura Interpretativa I e II	Fernando Carmino	Todos					
	Workshop sobre Técnicas de Estudo de uma Língua Estrangeira	Maria Paula Neves	Todos					
	Workshop sobre O Uso da Web 2.0 na Aprendizagem do Espanhol como Língua Estrangeira	Guadalupe Mendez	Todos					



Escola Superior de Tecnologia e Gestão  
Instituto Politécnico da Guarda

## Plano de Atividades 2012



### 3.4. Organização e Desenvolvimento Humano

	UTC			
	LC			
	Descrição	Cursos abrangidos	Data	N. de docentes envolvidos
	Organização de Christmas Footpaper	Alunos de Inglês de Desporto e CET na área do Desporto	Dezembro	2
	Ensaio e actuação do Coro de Natal- Promoção da Língua Inglesa		Dezembro	1



Escola Superior de Tecnologia e Gestão  
Instituto Politécnico da Guarda

## Plano de Atividades 2012



### 3.5 Infraestruturas

#### PLANO DE INVESTIMENTOS EM INSTALAÇÕES E EQUIPAMENTOS DA UTC DE CEE, ANO 2012

Equipamentos	Custo Estimado	Utilização principal*			Prioridade*		
		Lab/aulas/p.serviços	docentes	outras	urgente	muito Imp.	
Compra de equipamento para o laboratório de Sistemas Embebidos (1-importante para o caso do mestrado em Computação Móvel funcionar)	1000	X				X	
Actualização de tecnologias para o laboratório de Sistemas Embebidos (1-importante para o caso do mestrado em Computação Móvel funcionar)	1000	X				X	
iPad (1-importante para o caso do mestrado em Computação Móvel funcionar)	700	X				X	
Actualização do Equip Informático Lab Matemática (2-Sem que seja urgente ou muito importante é algo que deve fazer-se "mais cedo ou mais tarde" )	1000	X					X
<b>Total</b>	3700						



Escola Superior de Tecnologia e Gestão  
Instituto Politécnico da Guarda

## Plano de Atividades 2012



### PLANO DE INVESTIMENTOS EM INSTALAÇÕES E EQUIPAMENTOS DA UTC DE ET, ANO 2012

Equipamentos	Custo Estimado	Utilização principal*			Prioridade*		
		Lab/aulas/p.serviços	docentes	outras	urgente	muito Imp.	importante
Material de carpintaria (serras, limas, martelos, fitas...)	350.00 €	X			X		
Material consumível (madeiras, lixas...)	500.00 €	X					X
Reparações de máquinas avariadas ou sua substituição	250.00 €	X			X		
Fitas para serra de madeira e consumíveis para maq. de rodear	50.00 €	X			X		
Serra circular manual e lixadora de rolo	200.00 €	X				X	
Reagentes Químicos	350.00 €	X			X		
Obtenção de suporte para bicicletas	10€ (por unidade)						
<b>Total</b>	1 710.00 €						
(*) A orçamentar no âmbito global das atividades de promoção e divulgação dos diversos cursos da ESTG.							





Escola Superior de Tecnologia e Gestão  
Instituto Politécnico da Guarda

## Plano de Atividades 2012



### PLANO DE INVESTIMENTOS EM INSTALAÇÕES E EQUIPAMENTOS DA UTC DE CEE, ANO 2012

Equipamentos	Custo Estimado	Utilização principal*			Prioridade*		
		Lab/aulas/p.serviços	docentes	outras	urgente	muito Imp.	importante
Aquisição de Bibliografia - div. áreas disciplinares		x	x	x		x	
Estimativa para despesas de Viagens de Estudo				x		x	
<b>Total</b>							
Total Parcial							
(*) A orçamentar no âmbito global das atividades de promoção e divulgação dos diversos cursos da ESTG.							



Escola Superior de Tecnologia e Gestão  
Instituto Politécnico da Guarda

## Plano de Atividades 2012



### 3.6. Comunicação e Projecção Social

UTC				
CEE		Informática		
Descrição	N.º de docentes envolvidos	Descrição	N.º de docentes envolvidos	
Atividade "Origami nas Escola"	1	. Realização da 9ª Edição do Concurso Nacional de Robótica Robô Bombeiro; . Realização do 1º Simpósio do Mestrado em Computação Móvel; . Participação nas acções de divulgação/promoção do IPG com demonstrações de robótica; . Participação de uma equipa de alunos do curso de Engenharia Informática na prova de Condução Autónoma do Festival Nacional de Robótica 2012. . Divulgação da Academia Cisco da ESTG com a publicação do calendário de formações em jornais locais e regionais a seleccionar nos distritos da Guarda e Viseu e no Concelho da Covilhã.	vários	

#### PLANO DE INVESTIMENTOS EM INSTALAÇÕES E EQUIPAMENTOS DA ACADEMIA CISCO

Aquisição de equipamentos - É intenção da academia atualizar os equipamentos disponíveis para lecionar a formação.



Escola Superior de Tecnologia e Gestão  
Instituto Politécnico da Guarda

## Plano de Atividades 2012



### 3.7. Internacionalização e Mobilidade

	UTC						
	CEE			GE			LC
	Descrição	Cursos abrangidos	Previsão de custos	Descrição	Cursos abrangidos	Previsão do n.º de dias	Descrição
Programas de Mobilidade propostos pelos docentes da UTC	. Mobilidade Erasmus de um docente da UTC (Lituania)			Mobilidade docente na. Universidade de Salamanca (Espanha) – 2 Docentes	Gestão	1 semana	Mobilidade docente na ERASMUS para docentes, na Riga Teacher Training Academy;
				Mobilidade docente na. Universidade de Italia – 1 Docente	Contabilidade	1 semana	Mobilidade docente na ERASMUS para docentes, Ondokuz Mayıs Univ.
				Mobilidade docente na. Universidade de França – 1 Docente	Gestão		
				Mobilidade docente ERASMUS-Strategy Management (Parga) – 1 Docente	Contabilidade		
					Marketing		